



# GEMEINDE- BRIEF

BLENDER OISTE  
INTSCHEDE



**7. Jahrgang · Nr.1 · Februar/März 1988**



Liebe Gemeinde!

Die Jahreslosung, die uns für das Jahr 1988 Wegbegleitung sein will, klingt zunächst einmal sehr fordernd. Uns wird etwas zugemutet, was uns aus unserem Alltagstrott herausreißen will: Kehrt um! Verlaßt euren eingeschlagenen Weg! Zurück!

O ja, umkehren, das wäre schon eine feine Sache. Wie gern möchte mancher Mensch wieder hinter das zurück, was er im Laufe seines Lebens durchgemacht hat oder auszuhalten hatte. Nicht mehr älter werden, sondern stattdessen wieder jünger, so jung wie zu meinen besten Zeiten?

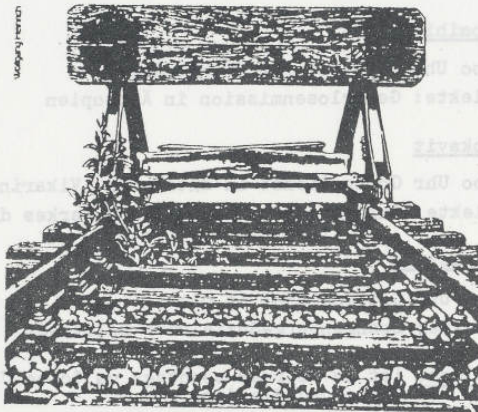
Nein, das ist nicht gemeint. Jesus meint auch nicht die anderen, die eine Umkehr so dringend nötig haben, weil sie sonst unsere Erde zugrunderichten. Nein, Jesus meint mich, meint jeden von uns.

Es ist dies der zentrale Satz seiner Predigt, der Dreh- und Angelpunkt alles dessen, was Jesus gesagt und getan hat: Kehrt um! Glaubt der frohmachenden Botschaft, die ich euch von Gott bringe! Vertraut wieder auf Gott und seine Liebe zu euch! Verlaßt die Wege, die euch immer weiter von Gott abbringen! Wendet euch ihm zu, denn er hat sich euch längst zugewendet!

Vielleicht verstehen wir jetzt, warum diese Jahreslosung keine Forderung an uns ist, sondern ein Angebot: Gottes Reich, seine Herrlichkeit, hat begonnen; sie steht für uns bereit. Gott will uns Anteil haben lassen daran, und darum dürfen wir umkehren. Diese Umkehr ist kein Schritt zurück, sondern ein gewaltiger Schritt nach vorn, hin zu Gottes Zukunft.

Gottes Zukunft: Das ist eine andere Zukunft als das, was wir so vor uns haben. Bei uns läuft doch alles unaufhaltsam dem Ende entgegen;

# Umkehr zum Leben



alles, was wir beginnen, endet letztlich in der Vergänglichkeit, mit unserem Tod.

Gottes Zukunft mit uns wird von keinem Tod mehr aufgehalten, sie kann heute schon beginnen, wenn wir den Weg einschlagen, den Jesus uns zeigt. "Vertrauen wagen dürfen wir getrost, denn Du, Gott, bist mit uns, daß wir leben!" So heißt es in einem neueren Kirchenlied. Und wenn wir unser Vertrauen auf ihn setzen, auf seine Zukunft, auf seine Liebe zu uns in der Gegenwart, dann sind wir frei, auch neue Wege zu einander zu gehen.

Eine gute Wegbegleitung mit dieser  
Jahreslosung wünscht Ihnen und sich  
selbst

Ihr

Pastor

*Orno Bertelsmann*

# Februar

## Unsere Gottesdienste

- 07.02. Sexagesimae  
10.00 Uhr Gottesdienst in Oiste Diakon von Hammerstein  
Kollekte: Seemanns- und Flußschiffermission
- 14.02. Estomihi  
10.00 Uhr Gottesdienst in Blender  
Kollekte: Gehörlosenmission in Äthiopien
- 21.02. Invokavit  
10.00 Uhr Gottesdienst in Intschede Vikarin Kayser  
Kollekte: Aufgaben des Diakonischen Werkes der Landeskirche
- 28.02. Reminiszere  
10.00 Uhr Gottesdienst in Oiste  
Kollekte: Spangenberg-Sozialwerk Helmstedt

Kindergottesdienst ist im Februar sonntags um 10.00 Uhr in Intschede, Oiste und Blender.

## Veranstaltungen Februar/März

- Freitag, 12.02. 15.00 Uhr Frauenhilfe in Blender
- Mittwoch, 17.02. 20.00 Uhr Frauenhilfe in Oiste
- Donnerstag, 18.02. 15.00 Uhr Frauenhilfe in Intschede
- Montag, 29.02. 20.00 Uhr Redaktionskreis f.d. Gemeindebrief

### MÄRZ

- Freitag, 11.03. 15.00 Uhr Frauenhilfe in Blender
- Sonntag, 13.03. 11.00 - 18.00 Uhr Kirchenvorstandswahl in Blender, Holtum-Marsch, Intschede und Oiste
- Mittwoch, 16.03. 20.00 Uhr Frauenhilfe in Oiste
- Donnerstag, 17.03. 15.00 Uhr Frauenhilfe in Intschede
- Montag-Mittwoch 28.-30.03. Konfirmandenfreizeit in Ahlhorn

### Regelmäßig treffen sich folgende Gruppen:

- |                              |              |                         |
|------------------------------|--------------|-------------------------|
| Posaunenchor Oiste:          | dienstags    | 20.00 Uhr im Pfarrhaus  |
| Posaunenchor Blender-Lunsen: | donnerstags, | 20.00 Uhr Schule Morsum |
| Frauenkreis B.I.O.:          | donnerstags, | (1. und 3.) 20.00 Uhr   |
| Jugendkreis B.I.O.:          | freitags,    | 19.00 Uhr Gemeindehaus  |
| Jugendtreff B.I.O.:          | freitags,    | 20.00 Uhr Gemeindehaus  |

# März

## Unsere Gottesdienste

<u>Dienstag/Donnerstag nach Reminiszere</u>	
01.03.	19.30 Uhr Passionsandacht in Blender
03.03.	19.30 Uhr Passionsandacht in Oiste
<u>06.03. Okuli</u>	
	10.00 Uhr Gottesdienst in Blender
	Kollekte: Hilfe zur Erziehung der Jugend
<u>Dienstag/Donnerstag nach Okuli</u>	
08.03.	19.30 Uhr Passionsandacht in Intschede
10.03.	19.30 Uhr Passionsandacht in Oiste
<u>13.03. Laetare</u>	
	10.00 Uhr Gottesdienst in Intschede
	Kollekte: Gehörlosenmission in Äthiopien
<u>Dienstag/Donnerstag nach Laetare</u>	
15.03.	19.30 Uhr Passionsandacht in Blender
17.03.	19.30 Uhr Passionsandacht in Oiste
<u>20.03. Judika</u>	
	10.00 Uhr Gottesdienst in Oiste Vikarin Kayser
	Kollekte: Diakonie durch Schwesternschaften
<u>Dienstag/Donnerstag nach Judika</u>	
22.03.	19.30 Uhr Passionsandacht in Intschede
24.03.	19.30 Uhr Passionsandacht in Oiste
<u>27.03. Palmarum</u>	
	10.00 Uhr Gottesdienst in Blender
	Kollekte: Erziehungsaufgaben der Landeskirche
<u>31.03. Gründonnerstag</u>	
	20.00 Uhr Gottesdienst mit Tischabendmahl in Blender
	Kollekte: Brot für die Welt

Kindergottesdienst ist im März sonntags um 10.00 Uhr in Oiste, INTSCHEDE und BLENDER (außer am 20. und 27. März wegen d. Osterferien!)

## Jahresrückblick 1987

Im ersten Quartal eines Jahres blicken wir noch einmal zurück auf das, was im vergangenen Jahr, 1987, gewesen ist. Wir vergleichen die Zahlen des letzten Jahres mit denen früherer Jahre, um gewisse Entwicklungen in unseren drei Gemeinden besser überblicken zu können.

Die erste Tabelle enthält die Summen von Geldern, die unseren Kirchengemeinden in den letzten vier Jahren anvertraut worden sind:

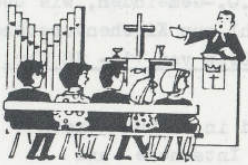
	Blender				Intschede				Oiste			
	1984	1985	1986	1987	1984	1985	1986	1987	1984	1985	1986	1987
Kirchen-DM beitrag	2798	2866	3832	3977	1013	1640	1510	1610	850	710	747	875
Kollekten DM	4265	4414	4083	3704	1698	1172	1194	1415				
Klingel-DM beutel	2031	2281	1645	1734	875	1199	921	901	1946	2110	2783	2267
Brot f. DM d. Welt	1131	984	1172	1133	414	338	473	353	343	445	552	555
Basar DM	2798	4210	2600	3107								

Die zweite Tabelle enthält die Anzahl der Amtshandlungen in den vergangenen vier Jahren sowie die Ein- und Austritte:

	Blender				Intschede				Oiste			
	1984	1985	1986	1987	1984	1985	1986	1987	1984	1985	1986	1987
Taufen	12	18	6	8	4	3	5	4	1	2	1	4
Konfirm.	29	29	22	19	3	5	7	11	1	3	1	0
Trauungen	2	3	5	2	1	2	1	3	0	0	0	1
Beerdigng	22	13	19	14	6	8	5	7	3	2	4	1
Austritte	4	2	4	3	3	1	1	1	1	0	0	0
Eintritte	1	0	0	1	0	1	0	1	0	0	0	0

Ein herzlicher Dank an alle, die uns im vergangenen Jahr mit ihrer Kirchensteuer oder mit ihrem Kirchenbeitrag bzw. Spende und Kollekte in unserer Arbeit unterstützt haben.

Die Kirche lebt nicht vom Geld, sondern von Gottes gutem Wort und von Menschen, die daran glauben. Aber ohne Geld lebt die Kirche auch nicht: Gebäude müssen gebaut und unterhalten werden; die Räume müssen geheizt und beleuchtet werden; Mitarbeiter müssen gewonnen und bezahlt werden; man braucht Material für Unterricht und Freizeit, Gottesdienst und Gemeindebrief. Der größte Teil der kirchlichen Aufgaben wird aus Kirchensteuern bezahlt - herzlichen Dank also allen, die unsere Arbeit möglich machen!!



### Passionsandachten

Mitte Februar beginnt wieder die Passionszeit, in der wir in Gedanken den Weg des Leidens und Sterbens Jesu Christi nachgehen. Viele Bräuche, die früher diese Zeit

im Kirchenjahr prägten, sind aus unserem alltäglichen Leben verschwunden. Geblieben sind die Passionsandachten, die wir dieses Jahr wieder jeweils dienstags bzw. donnerstags um 19.30 Uhr im Gemeindesaal in Blender, im Dorfgemeinschaftshaus in Intschede und im Gemeindesaal in Oiste halten. Sie finden am 1. und 15. März in Blender, am 8. und 22. März in Intschede und am 3., 10., 17. und 24. März in Oiste statt. Ich lade alle Gemeindeglieder, ganz besonders auch unsere Hauptkonfirmanden mit Eltern, zu diesen Passionsandachten recht herzlich ein.

Onno Bertelsmeyer



### Tischabendmahl

Am letzten Tag im Monat März, am 31. 03., feiern wir in diesem Jahr den Gründonnerstag, den Tag, an dem Jesus mit seinen Jüngern zum letzten Mal das Abendmahl feierte. Das geschah damals im Rahmen einer gemeinsamen Mahlzeit, etwa so, wie das auf dem berühmten Abendmahlsbild von Leonardo da Vinci hinter dem Altar in Intschede zu sehen ist. Mir liegt daran, Ihnen wenigstens einmal im Jahr das Abendmahl in einer ursprünglicheren Form nahezubringen. Darum möchte ich auch in diesem Jahr mit Ihnen im Gemeindesaal in Blender wieder ein Tischabendmahl feiern. Es findet statt am 31. März um 20.00 Uhr.

Onno Bertelsmeyer

### Termine für 1988

- Sonntag, 08. Mai um 09.30 Uhr Konfirmation in Blender
- Donnerstag, 12. Mai um 10.00 Uhr Konfirmation in Intschede
- Sonnabend, 07. Mai um 19.00 Uhr Beichte vor der Konfirmation
- Sonntag, 24. April um 10.00 Uhr Vorstellungsgottesdienst/Blender
- Sonntag, 05. Juni um 09.30 Uhr Goldene Konfirmation in Blender
- Sonntag, 28. August um 10.00 Uhr Familiensonntag in Blender(Beginn)

### Kirchenvorstandswahl 1988.

Am Sonntag, dem 13. März 1988 findet in den B.I.O.-Gemeinden, wie überall in den Landeskirchen Niedersachsens, die Wahl zum Kirchenvorstand statt, und zwar in allen drei Gemeinden in der Zeit von 11 - 18 Uhr.

- Wahllokale sind
- das Gemeindehaus in Blender
  - die Gastwirtschaft Mühlenfeld in Holtum-Marsch
  - das Dorfgemeinschaftshaus in Intschede und
  - das Pfarrhaus in Oiste.

Der Kirchenvorstand Blender besteht aus sechs Mitgliedern, von denen vier gewählt und zwei durch den Kirchenkreisvorstand Verden berufen werden.

Der Kirchenvorstand Intschede besteht derzeit aus vier Mitgliedern, (die Zahl wird sich voraussichtlich wieder auf fünf erhöhen!) von denen 3 (beziehungsweise dann vier) zu wählen sind und eines durch den Kirchenkreisvorstand zu berufen ist.

Der Kirchenvorstand Oiste besteht aus vier Mitgliedern. Davon werden drei gewählt und eines vom Kirchenkreisvorstand Verden berufen.

Wahlberechtigt ist, wer am Wahltag das 18. Lebensjahr vollendet hat, konfirmiert ist, länger als drei Monate in seiner Kirchengemeinde wohnt und in der jeweiligen Wählerliste verzeichnet ist.

Die Stimmabgabe ist geheim. Es sind bis zu vier Namen in Blender, bis zu drei (bzw. vier) in Intschede und bis zu drei Namen in Oiste mit jeweils einem Kreuz auf dem Stimmzettel zu kennzeichnen.

Wahlberechtigte Gemeindeglieder können ihr Wahlrecht auch auf dem Wege der Briefwahl ausüben, wenn sie aus wichtigem Grund, besonders wegen Krankheit, Alter, Ortsabwesenheit, verhindert sind, zur Wahl zu kommen. Zur Briefwahl benötigt man einen Wahlschein, der im Pfarramt zu bekommen ist.

Andererseits werden wir aber auch in allen drei Kirchengemeinden einen Fahrdienst einrichten, um Gemeindegliedern, denen das Laufen schwerfällt, die Fahrt zum Wahllokal und zurück zu ermöglichen. Sollten Sie also keine Möglichkeit haben, zu Ihrem Wahllokal zu kommen, melden Sie sich bitte im Pfarramt Blender, Telefon 411. Ich werde dann alles weitere veranlassen.

BETEILIGEN SIE SICH BITTE AN DER WAHL ZUM KIRCHENVORSTAND!

Onno Bertelsmeyer

## UNSERE KANDIDATEN

### **Kirchengemeinde Blender**



Paul Baalk

Bäckermeister  
53 Jahre, geboren in Bremen,  
verheiratet, 3 Kinder,  
seit 1982 Mitglied des Kirchenvorstands,  
wohnhaft Seestedter Weg 240 in Blender



Rosel Bohlmann, geb. Funk

Hausfrau  
38 Jahre, geboren in Etelsen,  
verheiratet, 3 Kinder,  
wohnhaft Seestedter Kirchweg 60 in Blender



Jürgen Clasen

Landwirt  
53 Jahre, geboren in Verden,  
verheiratet, 2 Kinder,  
seit 1976 Mitglied des Kirchenvorstands,  
wohnhaft Holtkampstraße 2 in Hiddestorf

## UNSERE KANDIDATEN



Hinrich Claus

Landwirt  
48 Jahre, geboren in Verden,  
verheiratet, 3 Kinder,  
seit 1970 Mitglied des Kirchenvorstands,  
wohnhaft Am Kirchhofe 4 in Blender



Anna Luccks, geb. von Engeln

Hausfrau  
49 Jahre, geboren in Blender,  
verheiratet, 4 Kinder,  
wohnhaft Hackstraße 17 in Blender



Fritz Mügge

Landwirt  
50 Jahre, geboren in Blender,  
verheiratet, 2 Kinder,  
seit 1962 Mitglied des Kirchenvorstands,  
wohnhaft Haus Nummer 8 auf der Laake



Hartmut Suhr

Landwirt  
21 Jahre, geboren in Bremen,  
ledig,  
seit 1981 Mitglied der Jugendgruppe Blender  
wohnhaft Haus Nummer 2 in Ritzenbergen



Heinrich Wienberg

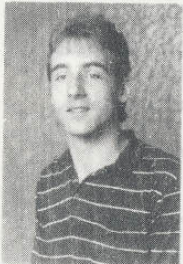
Tankwart  
48 Jahre, geboren in Verden,  
verheiratet, 3 Kinder,  
seit 1982 Mitglied des Kirchenvorstands,  
wohnhaft Dorfstraße 173 in Varste



Gerhard Winter

Landwirt  
36 Jahre, geboren in Holtum-Marsch,  
verheiratet, 2 Kinder,  
wohnhaft Alt-Holtum 27 in Holtum-Marsch

### **Kirchengemeinde Intschede**



Jürgen Clausen

Landwirt  
22 Jahre, geboren in Verden,  
verlobt,  
seit 1981 Mitglied der Jugendgruppe Blender,  
wohnhaft Dorfstraße 14 in Intschede



Hermann Müller

Landwirt  
56 Jahre, geboren in Bremen,  
verheiratet, 2 Kinder,  
seit 1965 Mitglied des Kirchenvorstands,  
wohnhaft An der Aue 5 in Intschede



Birgit Stöver, geb. Wienholt

Hausfrau  
31 Jahre, geboren in Verden,  
verheiratet,  
Mitarbeiterin im Kindergottesdienst Intschede  
wohnhaft An der Aue 1 in Intschede



Friedrich Tetz

Rentner  
72 Jahre, geboren in Borodino/Bessarabien,  
verheiratet, 2 Kinder,  
seit 1969 Mitglied des Kirchenvorstands,  
wohnhaft Am Sportplatz 139 in Intschede



Gerhard Weiß

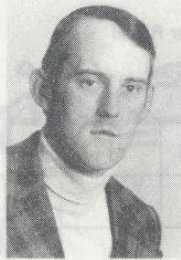
Tischler  
59 Jahre, geboren in Königsberg/Ostproußen,  
verheiratet, 2 Kinder,  
seit 1985 Mitglied des Kirchenvorstands,  
wohnhaft Reerer Damm 146 in Reer

### **Kirchengemeinde Oiste**



Heinrich Asendorf

Landwirt  
62 Jahre, geboren in Oiste,  
verheiratet, 2 Kinder,  
seit 1970 Mitglied des Kirchenvorstands,  
wohnhaft Haus Nummer 5 in Oiste



Alfred Grieme

Landwirt

40 Jahre, geboren in Oiste,  
verheiratet, 2 Kinder,  
Mitglied des Posaunenchores Oiste,

wohnhaft Haus Nummer 15 in Oiste



Friedemann von Hammerstein

Diakon

48 Jahre, geboren in Gyhum,  
verheiratet, 5 Kinder,  
Leiter des Posaunenchores Oiste,

wohnhaft Haus Nummer 35 in Oiste



Gerd Meyer

Landwirt

58 Jahre, geboren in Verden,  
verheiratet, 2 Kinder,  
seit 1970 Mitglied des Kirchenvorstands,

wohnhaft Haus Nummer 32 in Oiste



Heinrich Wehrkamp

Tischler

45 Jahre, geboren in Oiste,  
verheiratet, 3 Kinder,  
Mitglied des Posaunenchores Oiste  
seit 1982 Mitglied des Kirchenvorstands,

wohnhaft Haus Nummer 10 in Oiste

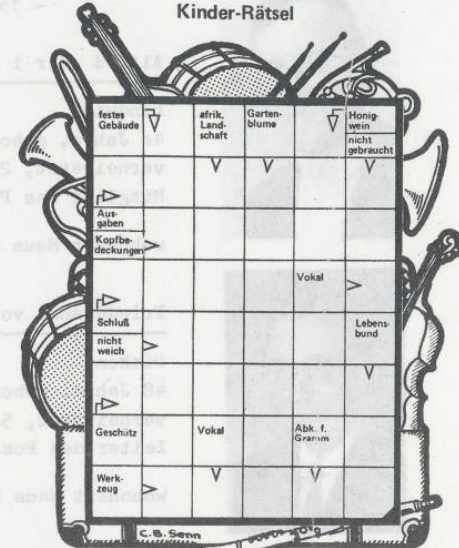


### Für junge Leser

### Wie heißen diese Märchen der Gebrüder Grimm?



### Kinder-Rätsel



### Wie groß müßte heute die Arche sein?

Wollte man alle in Deutschland bekannten Tiere in ein Gehege bringen, müßte dieser Zoo für 40300 Tiere reichen, wenn man jeweils nur ein Exemplar einfinge. Trotzdem wäre der Zoo nicht einmal sehr groß; denn etwa drei Viertel dieser Tiere sind allein Insekten. Wüßtet ihr, daß es an die 10000 verschiedene Bienen, Wespen und Ameisen bei uns gibt? Dazu kommen 6800 verschiedene Käferarten und über 6000 verschiedene Fliegen und Mücken.

Weitaus in der Minderzahl sind die höheren Tierarten: 400 verschiedene Vögel, 200 Fische und Säugetiere. In der ganzen Welt schätzt man die bisher bekanntgewordenen Tierarten auf zwei Millionen. Vor 200 Jahren waren nur 4236 Tierarten bekannt. Könnt ihr euch nun vorstellen, wie groß eine moderne Arche Noah ausfallen müßte?

### Rätsel-Auflösung aus dem Dezember-/Januar-Heft 1987/88:

Weihnachtslieder-Durcheinander: O du fröhliche, Leise rieselt der Schnee, Ihr Kinderlein kommet, Stille Nacht, Kommet ihr Hirten, Alle Jahre wieder.

Zehn Unterschiede: Bild hinter dem Mädchen, Stern rechts hinten, Pullover des Jungen, Zopf und Rock des Mädchens, Kännchen neben der Kerze, Streifen am Schrank, Pullover der Puppe, Apfel am Fuß des Jungen, Bucheinband.

## Freud und Leid

### Junges Leben

In unseren Gemeinden wurden getauft:

<u>Kind:</u>	<u>Eltern:</u>
Christof	Dietmar Baalk und Frau Regine, geb. Röwer, Blender
Hinnerk	Heinz Oßmer und Frau Christine, geb. Bodtke, Amedorf
Florian Alexander	Axel Rott und Frau Eleonore, geb. Hoffmann, Intschede
Holger	Hermann Cordes und Frau Elke, geb. Lohmann, Oiste
Oliver	Heinz-Hermann Schnakenberg und Frau Elfie, geb. Adloff, Jerusalem
Jennifer Jasmin	Thomas Holzappel und Frau Helga, geb. Paap, Intschede
Iris	Hermann Osterkamp und Frau Monika, geb. Barczik, Reer.

### Gemeinsames Leben

In unseren Gemeinden wurden getraut:

21. 11.	Wolfgang Janusch und Frau Marina, geb. Buller, Intschede (im Dom zu Verden).
---------	---

### Vollendetes Leben

Kirchlich beerdigt wurden:

31. 10.	Johann Bormann, Intschede, im Alter von 87 Jahren (in Eitzendorf)
21. 11.	Albert Motz, Intschede, im Alter von 66 Jahren.
22. 01.	Georg Stuber, Syke, im Alter von 73 Jahren (in Intschede).



## Altengeburtstage

Wir gratulieren unseren älteren Gemeindegliedern  
sehr herzlich zum Geburtstag und wünschen ihnen  
Gottes Segen !

### Februar

Grete Dunker	Hiddestorf	am 07.02.	81 Jahre
Adele Mahnke	Gahlstorf	am 07.02.	75 Jahre
Willi Kirchhoff	Blender	am 08.02.	84 Jahre
Fritz Lührs	Varste	am 08.02.	91 Jahre
Fritz Wentzlauff	Dörverden	am 10.02.	84 Jahre
Anna Lange	Blender	am 11.02.	75 Jahre
Hermann Ernst	Intschede	am 15.02.	83 Jahre
Hermann Schröder	Oiste	am 18.02.	90 Jahre
Adele Sammann	Intschede	am 20.02.	82 Jahre
Betty Wigger	Adolfshausen	am 22.02.	81 Jahre
Walter Fischer	Einste	am 23.02.	84 Jahre
Dora Botella	Reer	am 25.02.	88 Jahre



### März

Anna Fastenau	Blender	am 05.03.	85 Jahre
Hermann Riekenberg	Oiste	am 06.03.	80 Jahre
Dora Bredenkamp	Adolfshausen	am 08.03.	87 Jahre
Martha Lüneberg	Blender	am 09.03.	82 Jahre
Dora Thöle	Varste	am 11.03.	75 Jahre
Gesine Mühlenfeld	Hiddestorf	am 18.03.	93 Jahre
Dietrich Schröder	Varste	am 28.03.	84 Jahre.



### Impressum

Herausgeber: Die Kirchengemeinden Blender/Intschede/Oiste  
 Redaktionskreis: Ingrid Christmann (Ritzenbergen), Hartwig Claus  
 (Blender), Friedhelm Drewes (Oiste), Gertrud  
 Hackbarth (Intschede), Hella & Onno Bertelsmeyer.

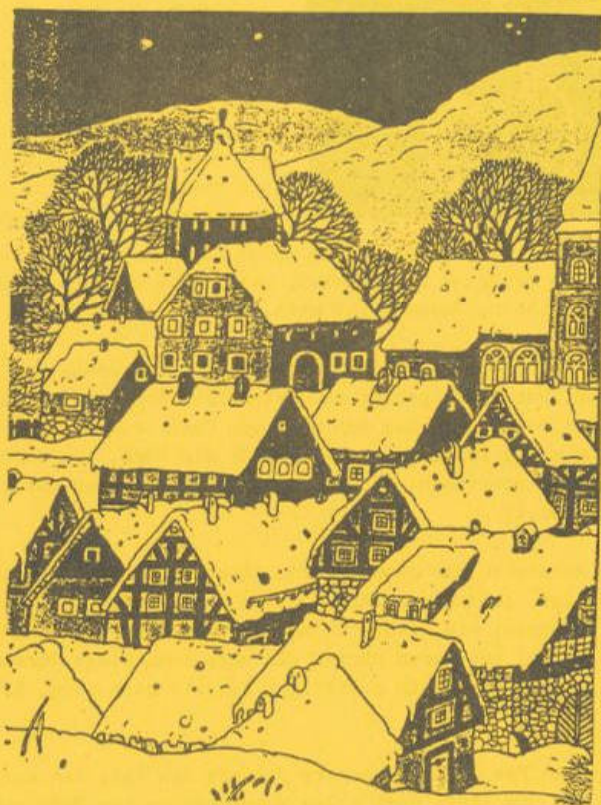
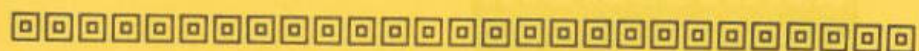




# GEMEINDE- BRIEF

BLENDER OIESTE

INTSCHEDE



**7. Jahrgang · Nr. 1 · Februar/März 1988**